

Технический паспорт и инструкция по эксплуатации Штабелер электрический



Назначение

Электрические штабелеры предназначены для выполнения погрузочно-разгрузочных и транспортных работ. Запрещается использовать электрический штабелер для целей, не описанных данной инструкцией. Не допускается перевозка пассажиров на/под вилами штабелера.

Производитель не несет ответственности за любые инциденты, происходящие из-за неправильного использования.

Рабочая среда

Электрический штабелер можно использовать в закрытых помещениях на ровных и устойчивых поверхностях. Температура окружающей среды должна находиться в пределах от -15°C до $+50^{\circ}\text{C}$.

Модификация

Если вы предполагаете эксплуатировать электрический штабелер в условиях пониженной температуры, во взрывоопасных условиях или любых агрессивных средах, он должен быть соответствующе оснащен и сертифицирована для подобного применения.



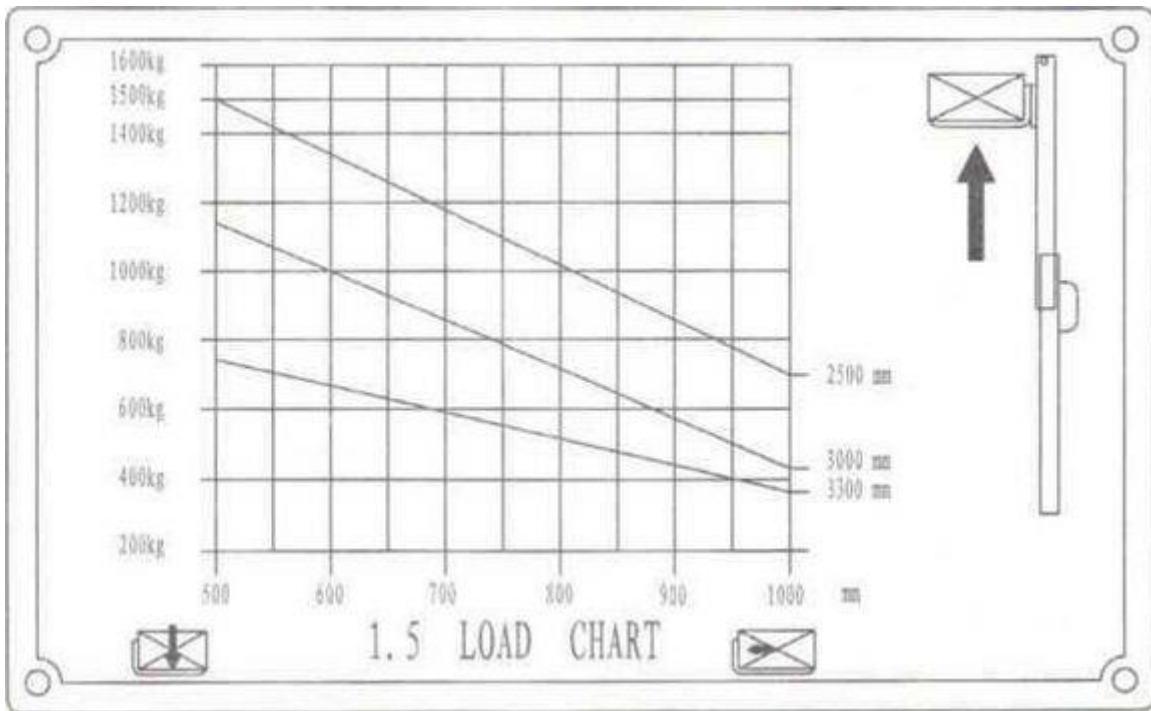
Основные части штабелера

1. Ручка-манипулятор

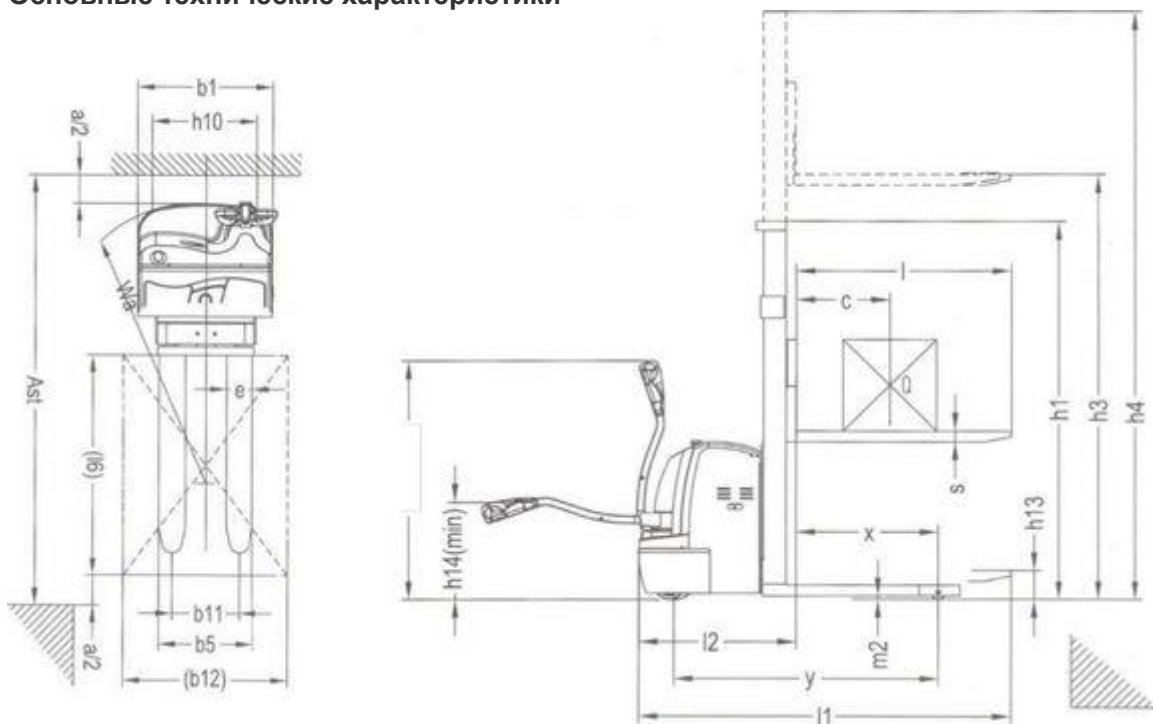
2. Мачта

3. Опорные вилы

Диаграмма грузоподъемности в зависимости от высоты подъема штабелера и расположения груза на его вилках.



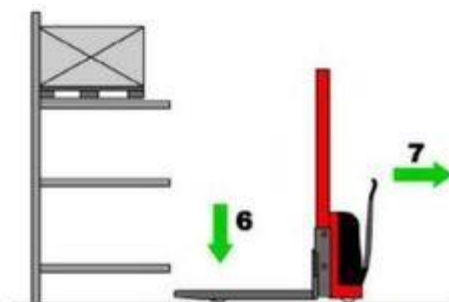
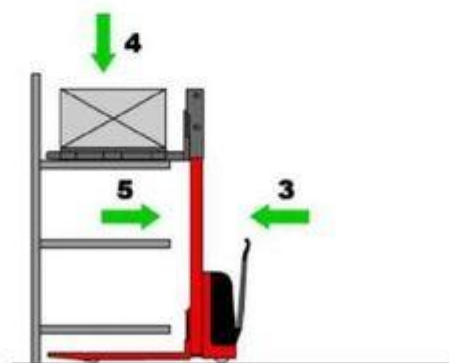
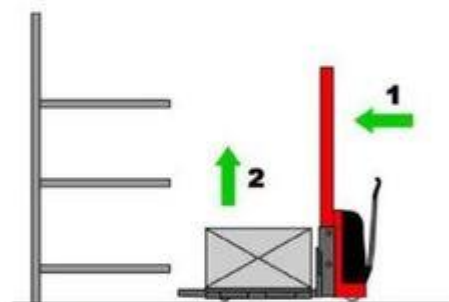
Основные технические характеристики



Правила установки груза на вилы штабелера

При использовании, вилы должны быть помещены под груз так, чтобы груз опирался на каретку вил. Затем следует немного поднять вилы, чтобы груз устойчиво встал на вилы.

Покрытие, особенно в зонах штабелирования, где вес груза может достигать максимально допустимой нагрузки, должно быть ровным и горизонтальным, способным выдержать и штабелер и груз во время работы. На покрытии не должно быть посторонних предметов, способных воспрепятствовать работе или повлиять на устойчивость груза. Захват груза необходимо производить в соответствии с приведенной схемой.



Безопасность

Во избежание опрокидывания разрешается транспортировать лишь грузы, вес которых не превышает допустимой грузоподъемности штабелера.

Запрещается применять оборудование (например, противовесы) или людей для увеличения грузоподъемности.

Разрешается транспортировать лишь устойчивые грузы.

Запрещается транспортировка груза или парковка штабелера с поднятыми вилами.

Будьте осторожны и внимательны при обращении со смещенными грузами и грузами со смещенным центром тяжести.

Запрещается использовать неисправные или поврежденные поддоны.

Оператор штабелера обязан соблюдать скоростной режим, двигаться медленно на поворотах, в узких коридорах и местах с плохой видимостью. Также необходимо держать безопасную дистанцию между штабелером и впереди идущим транспортным средством и постоянно контролировать движение штабелера.

Кроме того, нужно избегать резких торможений (за исключением опасных ситуаций), резких поворотов, обгона в опасных местах или местах с ограниченной видимостью.

Запрещается управлять штабелером сидя и перевозить людей.

Разрешается использовать подъемы/спуски, которые специально предназначены для движения штабелера и не опасны с точки зрения технических характеристик. Водитель должен убедиться, что поверхность очищена от инородных предметов и колеса хорошо держат дорогу.

Запрещается менять направление движения на уклонах или подъемах или двигаться по кривой. Передвижение по уклону необходимо производить с минимальной скоростью и готовностью немедленно остановить штабелер если ситуация становится опасной.

Предельно допустимая нагрузка указана на схеме загрузки. Не превышайте предельно допустимую нагрузку.

Электрическим штабелером может управлять только квалифицированный специалист, достигший 18 лет, обученный производству операций. Он отвечает за соблюдение правил безопасности, описанных в данной инструкции по эксплуатации, и должен быть с ней ознакомлен.

Оператор должен немедленно сообщать управляющему о любых поломках или дефектах штабелера.

Запрещается подъем и спуск груза, когда штабелер находится в движении.

Запрещается резко загружать вилы, если вес груза близок к пределу грузоподъемности.

Запрещается оставлять загруженный механизм без присмотра.

Запрещается работа в местах с ограниченным рабочим пространством или там, где находятся мешающие работе посторонние предметы.

Во время простоя вилы должны быть опущены.

Высота поднятых вилок при движении не должна превышать 500 мм.

При эксплуатации, необходимо учитывать, что каждый штабелер может иметь свои индивидуальные особенности управления.

Оператору надлежит носить одежду, прилегающую к телу, чтобы исключить ее зацепление за части механизма.

Оператор обязан вести работу в трезвом состоянии и при отсутствии усталости.

Запрещена несанкционированная модернизация.

Запрещен ремонт, когда устройство находится в работе.

Запрещена работа неисправного механизма.

Запрещена работа, если рядом находятся люди.

Запрещена работа в местах с плохой видимостью.

Во время зарядки необходимо, чтобы помещение хорошо проветривалось, а также там должны отсутствовать источники огня или искр.

Зарядку батареи следует производить только специально обученному персоналу.

Все случаи опасных ситуаций не могут быть перечислены в данном перечне, поэтому эксплуатация изделия должна производиться также в соответствии со здравым смыслом.

Чистка штабелера

Регулярная чистка и мойка очень важны для надежности машины. Чистка и мойка должны проводиться еженедельно. Убирайте грязные и инородные предметы с колес. Используйте обезжиривающее моющее средство, разбавленное в теплой воде. Промойте корпус губкой. Не сливайте использованную для мойки воду в обычную канализацию.

Обслуживание аккумулятора

Аккумулятор штабелера следует регулярно и своевременно перезаряжать. Зарядку выполнять, когда загорает предупредительный индикатор. Перед выполнением зарядки следует выключить питание, вынуть ключ, поставить тормозной упор колес. Уровень электролита в аккумуляторе должен соответствовать норме. При низком уровне производится добавление электролита. Если уровень электролита слишком высок, возможны проливы жидкости при зарядке, что может вызвать загрязнение штабелера и окружающей среды. Как правило, зарядка занимает 8-10 часов. Если штабелер не используется, аккумулятор следует профилактически заряжать раз в месяц, согласно указанной выше процедуре.

Ежедневное обслуживание

Ежедневное техническое обслуживание должно производиться оператором самоходного штабелера. Оператору необходимо проверять работоспособность следующих функций:

Визуальный контроль гидравлической системы на предмет утечки масла

Проверка средств управления подъемом вилок

Проверка целостности роликов и вилок

Проверка подъемной цепи вилок

Визуальная проверка зарядного устройства

Проверка тормозной системы

Устранение неисправностей

НЕИСПРАВНОСТЬ	ПРИЧИНА	МЕТОД УСТРАНЕНИЯ
1. Штабелер не поднимает груз. Рукоятка установлена в режим подъема	а) Вес груза превышает грузоподъемность штабелера	а) Уменьшить вес груза б) Отрегулировать систему клапанов

	б) Разрегулирована система клапанов в) Засорена рабочая жидкость	в) Слить рабочую жидкость, промыть гидропривод, залить масло
2. Насос не совершает полного рабочего хода	В насос попал воздух	Установить рукоятку в положение «опускание»
3. Поднятый груз самопроизвольно опускается	Нарушена герметичность системы, потеря масла в гидравлическом цилиндре.	Восстановить герметичность (заменить герметичные элементы); залить масло в резервуар.
4. Поднятый груз опускается слишком медленно.	Слишком низкая температура, гидравлическое масло загустело.	Заменить масло на менее густое, соответствующее температуре эксплуатации.
5. Вилы опускаются после каждого подъема.	а) Разрегулирована система клапанов б) Засорена рабочая жидкость	а) Отрегулировать систему клапанов б) Слить рабочую жидкость, промыть гидропривод, залить масло.
6. Груз не поднимается на полную высоту. Вес груза соответствует грузоподъемности штабелера	Недостаточное количество масла в гидроприводе.	Долить масло.